



РОССИЯ
Липецкая область. г. Липецк

ОБЩЕСТВО С ОГРАНИЧЕННОЙ ОТВЕТСТВЕННОСТЬЮ
«ЛИПЕЦКИЙ ИНЖЕНЕРНО-ТЕХНИЧЕСКИЙ ЦЕНТР»
Свидетельство СРО №0293.3-2016-4823056285-П-139 от 08.08.2016

**ПРОЕКТ ПЛАНИРОВКИ И ПРОЕКТ МЕЖЕВАНИЯ ЛИНЕЙНОГО
ОБЪЕКТА:**

**«Газопровод высокого давления с ШРП, низкого давления по ул.
Весенняя, ул. Текстильщиков, пер. Удачный, пер. Солнечный, пер.
Звёздный в г. Усмань Усманского района Липецкой области»**

ТОМ 2
ПРОЕКТ ПЛАНИРОВКИ.
МАТЕРИАЛЫ ПО ОБОСНОВАНИЮ
321-15-ПШТ

Документ разработан ООО «Липецкий инженерно-технический центр». Информация, содержащаяся в документе, может быть раскрыта или передана третьим лицам только по согласованию между разработчиком и заказчиком.


	09.2016	Пекшев А.А.	А.И.Фролов	А.В. Копейкин
Версия	Дата	Начальник отдела	ГИП	ДИРЕКТОР

СОДЕРЖАНИЕ

1	Состав проекта	3
2	Исходно-разрешительные документы	4
2.1	Основание для разработки	4
2.2	Исходные данные и условия	4
2.3	Нормативно-правовая документация	4
3	Положение о размещении линейного объекта	6
3.1	Положение о климатической географической и инженерногеологической характеристиках территории	6
3.2	Сведения о линейном объекте	7
3.3	Сведения о земельных участках	11
3.4	Сводная ведомость образуемых земельных участков в границах полосы временного отвода линейного объекта	12
4	Перечень мероприятий по охране окружающей среды	13
4.1	Мероприятия по охране атмосферного воздуха	14
4.2	Мероприятия по охране водных ресурсов	15
4.3	Мероприятия по охране почв и земельных ресурсов	15
4.4	Мероприятия по защите от шума	18
4.5	Мероприятия по охране растительности	19
4.6	Мероприятия по охране животного мира	20
4.7	Мероприятия по предотвращению гибели объектов животного мира	20
4.8	Мероприятия по утилизации мусора	21
5	Обоснование размещения линейного объекта с учётом особых условий использования территории и мероприятия по сохранению объектов культурного наследия	22
6	Особо охраняемые природные территории	25
7	Зоны с особыми условиями использования территорий	26
8	Графические материалы	28
9	Постановление Администрации городского поселения город Усмань Усманского муниципального района Липецкой области Российской Федерации	36

Состав графических материалов

1	Схема размещения элемента планировочной структуры	28
2	Схема использования территории в период подготовки проекта планировки территории. Лист 1	29
3	Схема использования территории в период подготовки проекта планировки территории. Лист 2	30
4	Проектируемый участок газопровода. Лист 1	31
5	Проектируемый участок газопровода. Лист 2	32
6	Схема организации улично-дорожной сети. Лист 1	33
7	Схема организации улично-дорожной сети. Лист 2	34
8	Зоны с особыми условиями использования территории	35

Взм. инв.№	Подп. и дата	321-15-ППТ								
		Изм.	Кол.уч	Лист	№ док	Подп.	Дата	Проект планировки. Материалы по обоснованию	Стадия	Лист
Разраб.	Рыжков		09.16		09.16	П	1			
Проверил	Пекшев		09.16		09.16	 Липецкий инженерно-технический центр ООО "ЛИТЦ"				
Н. контр.	Ивашкина		09.16		09.16					
ГИП	Фролов А.И.		09.16		09.16					

Документ разработан ООО «Липецкий инженерно-технический центр».
Информация, содержащаяся в документе, может быть раскрыта или передана
третьим лицам только по согласению между разработчиком и заказчиком.

Инв.№ подл.	Подп. и дата	Взам. инв.№

Изм.	Кол.уч	Лист	№ док	Подп.	Дата

321-15-ППТ

1.СОСТАВ ПРОЕКТА

Номер тома	Обозначение	Наименование
1	321-15-ППТ	Проект планировки. Основная часть
2	321-15-ППТ	Проект планировки. Материалы по обоснованию
3	321-15-ПМТ	Проект межевания

Документ разработан ООО «Липецкий инженерно-технический центр».
Информация, содержащаяся в документе, может быть раскрыта или передана
третьим лицам только по согласию между разработчиком и заказчиком.

Инв.№ подл.	Подп. и дата	Взам. инв.№						
Изм.	Кол.уч	Лист	№ док	Подп.	Дата			
						321-15-ППТ		Лист
								3

2.1 Основание для разработки

2.2 Исходные данные и условия

- обеспечения процесса архитектурно проектирования, строительства и ввода в эксплуатацию планируемого газопровода;
- определения зоны размещения планируемого газопровода, с учетом документов территориального планирования;
- определения границ формируемого земельного участка, планируемого для размещения газопровода;
- разработки проекта зоны с особыми условиями использования

Исходными данными для разработки документации по планировке территории послужили следующие материалы:

- сведения государственного кадастра недвижимости (ГКН).

Инв.№ подл.	Подп. и дата	Взам. инв.№	для размещения газопровода;					
			• разработки проекта зоны с особыми условиями использования					
			Исходными данными для разработки документации по планировке территории послужили следующие материалы:					
			• сведения государственного кадастра недвижимости (ГКН).					
Изм.	Кол.уч	Лист	№ док	Подп.	Дата	321-15-ППТ	Лист	
							4	

- отчет об инженерно-геодезических изысканиях, выполненный ООО «Азимут» в 2015г.
- отчет по результатам инженерно-геологических, выполненный ООО «Воронежбурвод» в 2015г.;

2.3 Нормативно-правовая документация

При подготовке документации по планировке территории использовались следующие нормативные правовые документы:

Федеральные и областные законы и иные нормативные правовые акты в области градостроительной деятельности, в том числе:

1. Градостроительный кодекс Российской Федерации №190 ФЗ от 29 декабря 2004 года. С изменениями от 01. 09. 2016 г.

2. Правила землепользования и застройки городского округа «Город Липецк», утвержденные решением Городской Думы г. Липецк от 29.06.2010 №923 (ред. от 02.10.2014) «Об утверждении Правил землепользования и застройки городского округа «Город Липецк».

3. СП 42.13330.2011 «Градостроительство. Планировка и застройка городских и сельских поселений. Актуализированная редакция».

4. СНиП 11-04-2003 «Инструкция о порядке разработки, согласования, экспертизы и утверждения градостроительной документации», утвержденная постановлением Государственного комитета Российской Федерации по строительству и жилищнокоммунальному комплексу от 29.10.2002 №150, в части не противоречащей Градостроительному кодексу Российской Федерации.

5. СНиП 2.01.51-90 «Инженерно-технические мероприятия гражданской обороны».

6. РДС 30-201-98 «Инструкция о порядке проектирования и установления красных линий в городах и других поселениях Российской Федерации (в части, не противоречащей Градостроительному кодексу Российской Федерации).

Документ разработан ООО «Липецкий инженерно-технический центр». Информация, содержащаяся в документе, может быть раскрыта или передана третьим лицам только по согласию между разработчиком и заказчиком.

Инв.№ подл.	Подп. и дата	Взам. инв.№						
Изм.	Кол.уч	Лист	№ док	Подп.	Дата	321-15-ППТ		Лист
								5

7. Федеральный закон от 21.12.1994 № 68 ФЗ (ред. 23.06.2016) в области защиты населения и территорий от чрезвычайных ситуаций природного и техногенного характера.

8. Федеральный закон от 14.03.1995 № 33-ФЗ об особо охраняемых природных территориях, об охране окружающей среды, об охране объектов культурного наследия (памятников истории и культуры) народов российской федерации.

3. ПОЛОЖЕНИЕ О РАЗМЕЩЕНИИ ЛИНЕЙНОГО ОБЪЕКТА

3.1 Положение о климатической географической и инженерногеологической характеристиках территории

Среднегодовая температура воздуха $+5,1^{\circ}\text{C}$. Абсолютная минимальная температура воздуха достигает -37°C . Абсолютная максимальная составляет $+38^{\circ}\text{C}$. Продолжительность периода со среднесуточной температурой ниже 0°C - 134 дня.

Годовое количество осадков 571 мм [21].

Гололедный район III [20].

Нормативное значение глубины промерзания [12, 21]:

суглинков и глин $h = 1,27\text{ м}$;

супесей, песков мелких и пылеватых $h = 1,30\text{ м}$;

песков гравелистых, крупных и средней крупности $h = 1,39\text{ м}$

Расчетное значение веса снегового покрова на 1 м^2 горизонтальной поверхности $S_g = 1,8\text{ кПа}$, III район по весу снегового покрова.

Нормативное значение давления ветра $\omega_0 = 0,3\text{ кПа}$, II район по давлению ветра. Преобладающее направление ветра: летом – северное, со скоростью $V = 3,3\text{ м/с}$; зимой – западное, со скоростью $V = 5,1\text{ м/с}$.

Участок проектируемого строительства располагается в г. Усмань Липецкой области.

В геоморфологическом отношении участок работ приурочен к 4-ой надпойменной террасе р.Усмань. Абсолютные отметки поверхности по устьям буровых скважин на участке работ изменяются от 166,05 до 167,20м.

В результате анализа материалов изысканий выделено 4 инженерно-геологических элемента:

- и.г.э. № 1 Механическая смесь суглинка, чернозема и примесью щебня. Выделен как неотъемлемая составляющая литологическая разность, но не как

Инв.№ подл.	Подп. и дата	Взм. инв.№	<p>Участок проектируемого строительства располагается в г. Усмань Липецкой области.</p> <p>В геоморфологическом отношении участок работ приурочен к 4-ой надпойменной террасе р.Усмань. Абсолютные отметки поверхности по устьям буровых скважин на участке работ изменяются от 166,05 до 167,20м.</p> <p>В результате анализа материалов изысканий выделено 4 инженерно-геологических элемента:</p> <p>- и.г.э. № 1 Механическая смесь суглинка, чернозема и примесью щебня. Выделен как неотъемлемая составляющая литологическая разность, но не как</p>													
												321-15-ППТ				Лист
															6	
Изм.	Кол.уч	Лист	№ док	Подп.	Дата											

На площадке проведения инженерно-геологических изысканий отрицательные инженерно-геологические процессы отсутствуют

Для газоснабжения используется природный газ по ГОСТ 5542-87
 $\rho = 0,68 \text{ кг/м}^3$ с низшей теплотой сгорания $Q = 33600 \text{ кДж/м}^3$ (8000 ккал/м³).

Взам. инв.№		Подп. и дата		Инв.№ подл.	
<p>На площадке проведения инженерно-геологических изысканий отрицательные инженерно-геологические процессы отсутствуют</p> <p>3.2 Сведения о линейном объекте.</p> <p>Газопровод высокого давления с ШРП, низкого давления запроектирован для газоснабжения домов по ул.Весенняя, ул. Текстильщиков, пер. Удачный, пер. Северный, пер.Звездный в г.Усмань Липецкой области.</p> <p>Для газоснабжения используется природный газ по ГОСТ 5542-87 $g = 0,68 \text{ кг/м}^3$ с низшей теплотой сгорания $Q = 33600 \text{ кДж/м}^3$ (8000 ккал/м^3).</p>					
Изм.	Кол.уч	Лист	№ док	Подп.	Дата
321-15-ППТ					Лист
					7

Объект строительства определен заданием на проектирование и включает в себя:

- строительство стального газопровода высокого давления $\Gamma_3=0,4$ МПа, протяженностью $L=13,0$ м;
- строительство полиэтиленового газопровода высокого давления $\varnothing 90 \times 8,2$ $\Gamma_3=0,4$ МПа, протяженностью $L=321,0$ м;
- строительство стального газопровода низкого давления $\Gamma_1=2,4$ кПа, протяженностью $L=4,0$ м;
- строительство полиэтиленового газопровода низкого давления $\Gamma_1=2,4$ кПа:
 $\varnothing 160 \times 14,6$ протяженностью $L=355,0$ м,
 $\varnothing 110 \times 10,0$ протяженностью $L=866,0$ м,
 $\varnothing 90 \times 8,2$ протяженностью $L=295,0$ м,
 $\varnothing 63 \times 5,8$ протяженностью $L=210,0$ м.
- установку газорегуляторного пункта ГРПШ "Голубой поток" серия А с основной и резервной линиями редуцирования с одним выходом с регуляторами РДНК-1000.

Диаметры проектируемого газопровода приняты согласно расчетных данных (хранятся в архиве).

Врезка в существующий подземный стальной газопровод высокого давления $P_{\max}=0,6$ МПа $\varnothing 114 \times 4,5$, проложенный ранее по ул.Переверткина в г.Усмань.

Давление в точке подключения $P_{\max}=0,6$ МПа, $P_{\min}=0,4$ МПа.

Врезки являются газоопасными работами и производятся по специальному плану, утверждаемому техническим руководителем газораспределительной организации.

В проекте применены трубы стальные электросварные $\varnothing 159 \times 4,0$; $\varnothing 108 \times 3,5$; $\varnothing 89 \times 3,5$, $\varnothing 57 \times 3,5$ по ГОСТ 10704-91 имеющие сертификат качества завода изготовителя в соответствии с СП 62.13330.2011(СНиП 42-01-2002 "Газораспределительные системы") и трубы полиэтиленовые марки ПЭ100 "ГАЗ" SDR11 $\varnothing 160 \times 14,6$; $\varnothing 110 \times 10,0$; $\varnothing 90 \times 8,2$; $\varnothing 63 \times 5,8$ по ГОСТ Р 50838-2009, имеющих сертификат качества с коэф. прочности не менее 2,6 (не менее 3,2 для газопровода высокого давления II категории).

Подземный газопровод выполнен из труб электросварных прямошовных по ГОСТ 10704-91 с "весьма усиленной" изоляцией из экструдированного полиэтилена в соответствии с ГОСТ 9.602-2005.

Газопровод проложить согласно продольного профиля (ГСН-5...ГСН-8).

Надземные участки газопровода и конструкции опор окрасить двумя слоями масляной краски по ГОСТ 8292-85 по двум слоям грунтовки ГФ-021 по ГОСТ 25129-82 (для наружных работ).

Инв.№ подл.	Подп. и дата	Взам. инв.№						
Изм.	Кол.уч	Лист	№ док	Подп.	Дата	321-15-ППТ		Лист
								8

В ПКЗ+24,5 проектом предусмотрена установка шкафного газорегуляторного пункта ГРПШ "Голубой поток" серия А с основной и резервной линиями редуцирования с одним выходом с регуляторами РДНК-1000.

Пропускная способность регулятора РДНК-1000 при $P_{вх}=0,4$ МПа составляет $Q_{max}=600,0$ м³/ч, $Q_{треб}=350,0$ м³/ч.

Пропускная способность регулятора РДНК-1000 при $P_{вх}=0,6$ МПа составляет $Q_{max}=900,0$ м³/ч, $Q_{треб}=350,0$ м³/ч.

Давление на входе в ГРПШ $P_{вх}=0,4$ МПа. Давление на выходе из ГРПШ $P_{вых}=2,4$ кПа. При пуско-наладочных работах обеспечить настройку на:

- при $P=2,4$ кПа ПЗК - 3,0 кПа; ПСК - 2,76 кПа.

На выходе газопровода из земли перед ГРПШ установить вертикально изолирующее соединение ИС-57 Ду50 неразъемное по диэлектрику на высоте 0,8 м до нижнего стыка.

На выходе газопровода из ГРПШ установить горизонтально изолирующее соединение ИС-159 Ду150 неразъемное по диэлектрику на высоте 0,85 м.

Выполнить опору и ограждения шкафа (см. Том ТКР данного проекта).

Концы продувочного и сбросного газопровода вывести на расстоянии не менее 4 м от поверхности земли (нулевых отметок). Диаметры продувочных и сбросных газопроводов соответствуют диаметрам штуцеров ГРПШ.

Молниезащиту ГРПШ выполнить в соответствии с т.с. 5.905-17.07. Молниеотвод соединить токоотводом с заземляющим устройством, величина импульсного сопротивления которого должна быть не более 10 Ом.

Для аварийно-восстановительных работ на газопроводе в ПК0+6,0; ПК2+94,0; ПКЗ+3,0 проектом предусмотрена подземная установка кранов шаровых Ду80(1шт.), Ду150(1шт.) "Балломакс", ООО "БРОЕН-АДЛ" под ковер согласно технических решений ОАО "ГИПРОНИИГАЗ" ОАО "Росгазификация", г.Саратов.

Перед выполнением соединений ковер следует обетонировать и установить на утрамбованную песчаную подушку из среднезернистого песка $d=150$ мм. Вокруг ковера устроить асфальто-бетонную отмостку, шириной 0,84 м, с уклоном $i=0,005$, предохраняющую ковер от повреждений и попадания атмосферных осадков.

Расстояние между пикетами принято 100 м.

Герметичность кранов по классу А (ГОСТ 9544-93).

Для определения местонахождения газопровода на углах поворота трассы, местах изменения диаметра, установки арматуры и сооружений, принадлежащих газопроводу, а так-же на прямолинейных участках трассы (через 200-500 м) устанавливаются опознавательные знаки. На опознавательный знак наносятся данные о диаметре, давлении, глубине заложения газопровода, материале труб, расстоянии до газопровода, сооружения или характерной точки и другие сведения.

Документ разработан ООО «Липецкий инженерно-технический центр». Информация, содержащаяся в документе, может быть раскрыта или передана третьим лицам только по согласию между разработчиком и заказчиком.

Инв.№ подл.	Подп. и дата	Взам. инв.№	предохраняющую ковер от повреждений и попадания атмосферных осадков.						
			Расстояние между пикетами принято 100м.						
			Герметичность кранов по классу А (ГОСТ 9544-93).						
Для определения местонахождения газопровода на углах поворота трассы, местах изменения диаметра, установки арматуры и сооружений, принадлежащих газопроводу, а так-же на прямолинейных участках трассы (через 200-500 м) устанавливаются опознавательные знаки. На опознавательный знак наносятся данные о диаметре, давлении, глубине заложения газопровода, материале труб, расстоянии до газопровода, сооружения или характерной точки и другие сведения.									
						321-15-ППТ			Лист
									9
Изм.	Кол.уч	Лист	№ док	Подп.	Дата				

Опознавательные знаки устанавливаются на железобетонные столбики или металлические реперы высотой не менее 1,5 м или другие постоянные ориентиры.

По трассе газопровода выполнить подсыпку толщиной 0,1м, подбивку тела газопровода и засыпку газопровода песком (кроме пылеватого, мелкозернистого) на всю глубину раскрытия траншеи на участках:

- прокладки газопровода в футлярах.

На остальных участках подземного газопровода - основание – в соответствии с продольным профилем газопровода. (см. листы ГСН-5...ГСН-8).

При пересечении газопровода с существующими подземными коммуникациями работы производить вручную в 2 м от них.

При прокладке трассы газопровода выдержать расстояние до зданий и сооружений не менее 7,0 м (для газопровода в.д.Пкат.), не менее 2,0 м (для газопровода н.д.), до стволов деревьев - 1,5м.

При прокладке газопровода выдержать расстояние при пересечении в свету не менее:

- с кабелем - 0,25м, при условии заключения кабеля в футляр;
- с водопроводом, газопроводом – 0,2м.

При прокладке газопровода выдержать расстояние до фундаментов опор ЛЭП до 1 кВ -1,0м, свыше 1 кВ до 35 кВ - 5,0 м, свыше 35 кВ до 110 кВ -10,0 м.

При работе землеройной и подъемной техники в зоне ЛЭП необходимо соблюдать требования п. 7.2.5.1 - 7.2.5.2 СНиП 12-03-2001.

На участке ПК0+9,0...ПК1 для предотвращения изгиба газопровода в вертикальной плоскости, под действием выталкивающей силы воды, выполнить балластировку газопровода седловидными пригрузами. Пригрузы изготовить из синтетических мешков, наполненных цементно-песчаной смесью (1:3).

Шаг балластировочных пригрузов 3,0м. Масса пригруза для трубы Ø90х8,2 - 25 кг.

Инв.№ подл.	Подп. и дата	Взам. инв.№						
Изм.	Кол.уч.	Лист	№ док	Подп.	Дата	321-15-ППТ		Лист
								10

3.3 Сведения о земельных участках

Земли под объект «Газопровод высокого давления с ШРП низкого давления по ул. Весенняя, ул. Текстильщиков, пер. Удачный, пер. Северный, пер. Звездный г. Усмань Липецкой области» представлены неразграниченными землями.

Документ разработан ООО «Липецкий инженерно-технический центр».
Информация, содержащаяся в документе, может быть раскрыта или передана
третьим лицам только по согласию между разработчиком и заказчиком.

Инв.№ подл.		Подп. и дата		Взам. инв.№	
Изм.	Кол.уч	Лист	№ док	Подп.	Дата
321-15-ППТ					Лист
					11

Инв.№ подл.	Подп. и дата	Взам. инв.№

3.4 Сводная ведомость образуемых земельных участков в границах полосы временного отвода линейного объекта:

Рабочий № зем. участка на схеме	Адрес исходного земельного участка	К№ исходного земельного участка/квартала	Правообладатель исходного земельного участка	Вид разрешенного использования земельного участка		Категория земельного участка		Площадь земельного участка, кв.м.	
				Исходного	Образуемого	Исходного	Образуемого	Исходного	Образуемого
:ЗУ1	-	48:16:0560101	-	-	Автомобильный транспорт	Земли населённых пунктов	Земли промышленности, энергетики, транспорта, связи, радиовещания, телевидения, информатики, земли для обеспечения космической деятельности, земли обороны, безопасности и земли иного специального назначения	-	11,18
:ЗУ2	-	48:16:0470104	-	-		Земли населённых пунктов		-	896,9
:ЗУ3	-	48:16:0470108	-	-		Земли населённых пунктов		-	6732,4
:ЗУ4	-	48:16:0470108	-	-		Земли населённых пунктов		-	434,18

Изм.	Кол.уч.	Лист	№ док	Подп.	Дата

4. ПЕРЕЧЕНЬ МЕРОПРИЯТИЙ ПО ОХРАНЕ ОКРУЖАЮЩЕЙ СРЕДЫ

4.1 Мероприятия по охране атмосферного воздуха

В целях снижения нагрузки на воздушную среду в районе проведения работ предусматриваются следующие мероприятия:

- Комплектация парка техники строительными машинами с уменьшенным значением удельных выбросов вредных веществ в атмосферу их силовыми установками;
 - Осуществление запуска и прогрев двигателей транспортных средств и строительных машин по утвержденному графику с обязательной диагностикой выхлопа на загрязняющие вещества;
 - Рассредоточение во времени работы строительных машин и механизмов, не задействованных в едином непрерывном технологическом процессе;
 - Обеспечение профилактического ремонта дизельных механизмов;
 - Контроль за точным соблюдением технологии производства работ;
 - Применение закрытой транспортировки и разгрузки строительных материалов;
 - Временное хранение пылящих строительных материалов осуществляется в упаковках, ящиках контейнеров и закрывается тентами;
 - Производство работ с ограничением времени эксплуатации строительной техники (только дневное время с 7.00 до 23.00 часов);
 - Временно, для снижения запыленности местности, могут быть использованы заборы и щиты из недефицитных и недорогих материалов.
 - Поливка грунта водой при его уплотнении в период досыпки земляного полотна;
 - Перевозка пылящих материалов (цемент, известь и др.) в специальных машинах цементовозах, автобетономешалках.
- К основным методам снижения выбросов загрязняющих веществ в атмосферу на период эксплуатации дороги относят:
- Повышение качества используемого топлива;

Документ разработан ООО «Липецкий инженерно-технический центр». Информация, содержащаяся в документе, может быть раскрыта или передана третьим лицам только по согласованию между разработчиком и заказчиком.

Инв.№ подл.	Подп. и дата	Взам. инв.№				
			Изм.	Кол.уч	Лист	№ док
			Подп.	Дата	321-15-ППТ	
						Лист
						13

- Использование альтернативных видов топлива;
- Использование термических реакторов и каталитических нейтрализаторов;
- Использование сажевых фильтров;
- Улучшение процессов смесеобразования и горения топлива в двигателях внутреннего сгорания;
- Использование присадок;
- Обеспечение качества технического обслуживания и контроля транспортных средств;
- Обработка дорожного покрытия обеспыливающими материалами.

Специальные мероприятия по уменьшению выбросов в атмосферу включают мероприятия по предотвращению возможных затруднений движения вследствие аварий, созданию пробок, которые заключаются в организации объездов проблемных участков, посадку вдоль дороги декоративных деревьев лиственных пород и кустарников-снежнотойлок.

4.2 Мероприятия по охране водных ресурсов

Для защиты подземных и поверхностных вод от загрязнения на стадии строительства предусматриваются следующие мероприятия:

- Все работы по строительству должны производиться только в отведенной зоне работ, которая должна ограждаться специальным ограждением.
- Работы должны проводиться минимально необходимым количеством технических средств, при необходимой мощности машин и механизмов, с соблюдением очередности выполнения работ.
- При необходимости предусмотреть организацию временных внутриплощадочных и подъездных дорог для строительной техники.
- Площадка временной стоянки производственного автотранспорта (на территории строительной площадки) должна иметь твердое обвалованное покрытие.

Документ разработан ООО «Липецкий инженерно-технический центр». Информация, содержащаяся в документе, может быть раскрыта или передана третьим лицам только по согласованию между разработчиком и заказчиком.

Инв.№ подл.	Подп. и дата	Взам. инв.№	<p>-Работы должны проводиться минимально необходимым количеством технических средств, при необходимой мощности машин и механизмов, с соблюдением очередности выполнения работ.</p> <p>-При необходимости предусмотреть организацию временных внутриплощадочных и подъездных дорог для строительной техники.</p> <p>-Площадка временной стоянки производственного автотранспорта (на территории строительной площадки) должна иметь твердое обвалованное покрытие.</p>								
			321-15-ППТ						Лист		
									14		
Изм.	Кол.уч	Лист	№ док	Подп.	Дата						

-На строительной площадке запрещается проведение ремонта и технического обслуживания спец. техники и автотранспорта.

-Не допускается загрязнение поверхности на территории проведения работ горюче смазочными материалами при работе транспортных средств, строительной техники и механизмов.

-Складирование и размещение всех отходов строительства должно производиться в контейнерах в соответствующих местах.

-Строительный мусор и отходы должны своевременно вывозиться на свалку специализированной организацией, имеющей лицензию на данный вид деятельности.

-После окончания работ должна быть произведена ликвидация рабочей зоны, уборка мусора, материалов, разборка ограждений, а также проведено благоустройство и озеленение нарушенной территории по участкам проведения работ.

Обеспечить вывоз образующихся в период строительства жидких отходов (от биотуалета) и регулярную уборку территории.

4.3 Мероприятия по охране почв и земельных ресурсов

На подготовительном этапе предусматривается снятие ПРС с откосной части дороги и прилегающей территории.

Складирование растительного грунта, снятого с откосов существующего земляного полотна и в полосе отвода автодороги предусмотрено в буртах в пределах полосы постоянного отвода, с дальнейшим использованием для укрепления откосов и рекультивации полосы отвода. После отсыпки землеполотна и устройства дорожной одежды и обочин производится укрепление обочин и откосов засевом семян многолетних трав по слою растительного (плодородного) грунта.

Мероприятия включают в себя планировку территории, устройство канав, лотков в необходимых местах.

Документ разработан ООО «Липецкий инженерно-технический центр». Информация, содержащаяся в документе, может быть раскрыта или передана третьим лицам только по согласованию между разработчиком и заказчиком.

Инв.№ подл.	Подп. и дата	Взам. инв.№							
<p>земляного полотна и в полосе отвода автодороги предусмотрено в буртах в пределах полосы постоянного отвода, с дальнейшим использованием для укрепления откосов и рекультивации полосы отвода. После отсыпки землеполотна и устройства дорожной одежды и обочин производится укрепление обочин и откосов засевом семян многолетних трав по слою растительного (плодородного) грунта.</p> <p>Мероприятия включают в себя планировку территории, устройство канав, лотков в необходимых местах.</p>									
						321-15-ППТ			Лист
									15
Изм.	Кол.уч	Лист	№ док	Подп.	Дата				

Для снижения воздействия на земли предусматриваются следующие решения:

-проведение строительных работ строго в пределах отведенной площади, не допускается изъятие дополнительных площадей, связанного с нерациональной организацией строительного потока;

-сбор отходов, мусора производится после каждой рабочей смены с последующим складированием их в специальных емкостях (контейнерах) в специально отведенных местах, с ежедневным вывозом на свалку;

-строительный мусор и отходы вывозятся на расстояние 10 км – полигон промышленных отходов;

-заправка маслами машин и механизмов осуществляется за пределами участка строительства, на существующих АЗС района. Исключение проливов ГСМ.

На придорожной территории рекомендуется организовать севооборот из устойчивых культур (овсяница луговая; овсяница красная; овсяница овечья; овсяница сизая: овсяница разнолистная; мятлик фиолетовый; тимopheевка степная; райграс английский; лисохвост луговой).

Постановление Правительства Российской Федерации от 23 февраля 1994 г. N 140 "О рекультивации земель, снятии, сохранении и рациональном использовании плодородного слоя почвы", определяет общие для Российской Федерации требования при проведении работ, связанных с нарушением почвенного покрова и рекультивацией земель, которые являются обязательными для использования всеми юридическими, должностными и физическими лицами.

Рекультивация нарушенных земель осуществляется с целью восстановления их для применения в сельскохозяйственных, лесохозяйственных, рекреационных и других целях.

Рекультивация осуществляется последовательно в два этапа: технический и биологический.

Технический этап предусматривает планировку, формирование откосов, снятие и нанесение плодородного слоя почвы, устройство гидротехнических и мелиоративных сооружений, захоронение токсичных вскрышных пород, а

Документ разработан ООО «Липецкий инженерно-технический центр». Информация, содержащаяся в документе, может быть раскрыта или передана третьим лицам только по согласованию между разработчиком и заказчиком.

Инв.№ подл.	Подп. и дата	Взм. инв.№					321-15-ППТ				Лист
											16
Изм.	Кол.уч	Лист	№ док	Подп.	Дата						

также проведение других работ, создающих необходимые условия для дальнейшего проведения мероприятий по восстановлению плодородия почв (биологический этап).

Рекультивации подлежат земли, нарушенные при:

- Прокладке трубопроводов, проведении строительных, мелиоративных, лесозаготовительных и иных работ, связанных с нарушением почвенного покрова;
- Ликвидации промышленных, военных, гражданских и иных объектов и сооружений;
- Складировании и захоронении промышленных, бытовых и других отходов;
- Ликвидации последствий загрязнения земель, если по условиям их восстановления требуется снятие верхнего плодородного слоя почвы.

Нормы снятия плодородного слоя почвы устанавливаются при проектировании в зависимости от уровня плодородия нарушаемых почв.

Снятый верхний плодородный слой почвы используется для рекультивации нарушенных земель или улучшения малопродуктивных угодий. Использование плодородного слоя почвы для целей, не связанных с сельским и лесным хозяйством, допускается только в исключительных случаях, при экономической нецелесообразности или отсутствии возможностей его использования для улучшения земель сельскохозяйственного назначения и лесного фонда.

Для организации приемки (передачи) рекультивированных земель, а также для рассмотрения других вопросов, связанных с восстановлением нарушенных земель, во всех органах местного самоуправления на территории Калужской области созданы специальные Постоянные комиссии по вопросам рекультивации земель. В состав Постоянных комиссий включены представители землеустроительных, природоохранных, водохозяйственных, лесохозяйственных, сельскохозяйственных, архитектурно-строительных, санитарных, финансово-кредитных и других заинтересованных органов.

Контроль за качеством и своевременностью выполнения работ по рекультивации нарушенных земель сельскохозяйственного назначения и

Документ разработан ООО «Липецкий инженерно-технический центр». Информация, содержащаяся в документе, может быть раскрыта или передана третьим лицам только по согласованию между разработчиком и заказчиком.

Инв.№ подл.	Подп. и дата	Взм. инв.№	<p>для рассмотрения других вопросов, связанных с восстановлением нарушенных земель, во всех органах местного самоуправления на территории Калужской области созданы специальные Постоянные комиссии по вопросам рекультивации земель. В состав Постоянных комиссий включены представители землеустроительных, природоохранных, водохозяйственных, лесохозяйственных, сельскохозяйственных, архитектурно-строительных, санитарных, финансово-кредитных и других заинтересованных органов.</p> <p>Контроль за качеством и своевременностью выполнения работ по рекультивации нарушенных земель сельскохозяйственного назначения и</p>									
						321-15-ППТ					Лист	
Изм.	Кол.уч.	Лист	№ док	Подп.	Дата							

восстановлению их плодородия, а также за снятием, сохранением и использованием плодородного слоя почвы на территориях Липецкой области осуществляется Управлением Россельхознадзора. Возмещение вреда, причиненного проведением работ, связанных с нарушением почвенного покрова, невыполнением или некачественным выполнением рекультивации земель, производится добровольно, либо по решению суда по иску потерпевшего. Иск может быть подан также Управлением Россельхознадзора по Липецкой области.

Определение размера причиненного вреда производится по методикам и нормативам, утвержденным в установленном порядке, либо на основе соответствующей проектной документации восстановительных работ, а при их отсутствии - по фактическим затратам на восстановление нарушенного состояния земель с учетом понесенных убытков, в том числе упущенной выгоды.

На обследуемом участке, складирование растительного грунта, снятого с откосов существующего земляного полотна и в полосе отвода автодороги предусмотрено в буртах в пределах полосы постоянного отвода, с дальнейшим использованием для укрепления откосов и рекультивации полосы отвода.

Таким образом, после окончания основных работ по реконструкции дороги, временно занимаемая территория рекультивируется.

Рекультивация предусматривает:

- Надвижку и разравнивание растительного грунта;
- Засев трав.

4.4 Мероприятия по защите от шума

Участок автомобильной дороги, расположен вне населенных пунктов. Специализированных мероприятий по защите от шума не требуется.

Для снижения строительного шума рекомендуются следующие меры:

- осуществление расстановки работающих машин на строительной площадке с учетом взаимного звукоограждения и естественных преград;
- установка амортизаторов для гашения вибрации;

Документ разработан ООО «Липецкий инженерно-технический центр». Информация, содержащаяся в документе, может быть раскрыта или передана третьим лицам только по согласованию между разработчиком и заказчиком.

Инв.№ подл.	Подп. и дата	Взам. инв.№

Изм.	Кол.уч	Лист	№ док	Подп.	Дата	321-15-ППТ	Лист
							18

- осуществление профилактического ремонта используемых механизмов.

4.5 Мероприятия по охране растительности

На подготовительном этапе предусматривается вырубка деревьев, которая производится в пределах существующей полосы отвода. Полученные отходы относятся к классу «Отходы малоценной древесины». Разделка выполняется на месте, сжигание не позволительно.

Погрузка мелколесья, пней и сучьев производится в автосамосвалы и транспортируется на санкционированную свалку.

К воздействию на растительность в период строительства следует отнести носящие негативный характер прямые воздействия, связанные с проведением подготовительных земляных работ и выражающиеся в следующем:

- Уничтожении всех видов растительности в полосе отвода под трассу в результате проведения работ по подготовке технического коридора трассы;
- Непосредственном повреждении деревьев при съезде техники;
- Усилении антропогенной нагрузки;
- Деградация почв и напочвенного покрова, ухудшении физико-механических и химических свойств плодородного слоя почвы;
- Усилении ветровала и образование сухостоя в неустойчивых к изменениям ветрового и светового режимов насаждениях, примыкающих к трассе.

В соответствии с требованиями ВСН 8-89 и Приказа МПР России № 99 от 17.04.07 в целях охраны лесных ресурсов, а также минимизации наносимого им ущерба, подрядными строительными организациями при производстве работ должно быть обеспечено:

- Не допускается складирование материалов, стоянки машин вблизи деревьев и кустарников;
- При производстве работ запрещается проезд машин и механизмов ближе 1 м от кроны деревьев, не попадающих в полосу расчистки (при невозможности выполнения этого требования в пределах установленной зоны должно быть уложено специальное защитное покрытие);
- Устройство засыпки поверхности земли у деревьев не допускается;

Инв.№ подл.	Подп. и дата	Взам. инв.№								
Изм.	Кол.уч	Лист	№ док	Подп.	Дата	321-15-ППТ				Лист
										19

- Снятие грунта над корнями не допускается;
- Разработку траншей, котлованов и выемок допускается производить не ближе 2 м от ствола взрослого дерева, причем откос выработки в зоне корневой системы должен быть закреплен от обрушения (корни обрезают в 0,2-0,3 м от края откоса и образовавшееся пространство заполняют плодородной почвой с уплотнением);
- После окончания работ строительный мусор вывозится с территории, нарушенные земли рекультивируются;
- Перед началом работ производится инструктаж личного состава рабочих бригад.

4.6 Мероприятия по охране животного мира

В силу невысокой плотности населения и многолетней значительной антропогенной нагрузки на рассматриваемом участке территории животный мир представлен типичными синантропными и космополитными видами. Устойчивые пути миграции отсутствуют. В связи с этим на рассматриваемой территории достаточно выполнять общие организационные мероприятия, предписанные ВСН 8-89. Для уменьшения негативного воздействия на животный мир при строительстве, а подрядными организациями должно быть обеспечено:

- Исключение производства работ, размещения стройплощадок, складирования строительных материалов за пределами границ работ;
- Контроль за соблюдением правил противопожарной безопасности при производстве работ;
- Выполнение мероприятий по предотвращению гибели объектов животного мира.

4.7 Мероприятия по предотвращению гибели объектов животного мира

Согласно требований Постановления Правительства РФ № 997 от 13.08.1996 «Требования по предотвращению гибели объектов животного мира при осуществлении производственных процессов, а также при эксплуатации транспортных магистралей, трубопроводов, линий связи и электропередачи»

Инв.№ подл.	Подп. и дата	Взам. инв.№				
Изм.	Кол.уч	Лист	№ док	Подп.	Дата	Лист
						20

при строительстве и эксплуатации проектируемой автодороги предусмотрены следующие мероприятия:

- Запрет выжигания растительности.

Специальных мероприятий не требуется.

Предусмотренный проектом перечень мероприятий по охране растительного и животного мира позволит свести к минимуму ущерб, наносимый проектируемой автодорогой растительному и животному миру на данной территории.

Ущерб, наносимый проектируемой автомобильной дорогой растительному и животному миру в зоне влияния автостоянки можно считать допустимым и в значительной мере компенсируемым реализацией предусмотренных проектом мероприятий.

4.8 Мероприятия по утилизации мусора

Строительные и твердые бытовые отходы, относящиеся к малоопасному классу отходов, временно хранятся в специально отведенных местах и контейнерах, расположенных на территории строительных площадок и вывозятся по мере их накопления. Их размещение осуществляется в соответствии с договорами, заключенными подрядными строительными организациями.

Подрядчики, осуществляющие ремонт моста, имеют свои индивидуальные автотранспортные базы, на которых производится ремонт и обслуживание дорожно-строительной техники. Поэтому на объекте ремонта не складировются изношенные шины, лом цветного и черного металла, отработанные масла, ветошь и т.п. Сбор, хранение и отправка на утилизацию этих отходов производится в установленном порядке в соответствии с договором, заключаемым подрядчиком строительных работ со специализированными организациями, имеющими лицензию на данный вид деятельности.

Вывоз ТБО производится на санкционированную свалку.

Инв.№ подл.	Подп. и дата	Взам. инв.№				
Изм.	Кол.уч	Лист	№ док	Подп.	Дата	321-15-ППТ
						Лист
						21

5. ОБОСНОВАНИЕ РАЗМЕЩЕНИЯ ЛИНЕЙНОГО ОБЪЕКТА С УЧЕТОМ ОСОБЫХ УСЛОВИЙ ИСПОЛЬЗОВАНИЯ ТЕРРИТОРИИ И МЕРОПРИЯТИЯ ПО СОХРАНЕНИЮ ОБЪЕКТОВ КУЛЬТУРНОГО НАСЛЕДИЯ

В соответствии со ст.3 Федерального закона от 25.06.2002 г. №73-ФЗ «Об объектах культурного наследия (памятниках истории и культуры) народов Российской Федерации» к объектам культурного наследия (памятникам истории и культуры) народов Российской Федерации (далее - объекты культурного наследия) относятся объекты недвижимого имущества со связанными с ними произведениями живописи, скульптуры, декоративно-прикладного искусства, объектами науки и техники и иными предметами материальной культуры, возникшие в результате исторических событий, представляющие собой ценность с точки зрения истории, археологии, архитектуры, градостроительства, искусства, науки и техники, эстетики, этнологии или антропологии, социальной культуры и являющиеся свидетельством эпох и цивилизаций, подлинными источниками информации о зарождении и развитии культуры.

Объекты культурного наследия (памятники истории и культуры), на территории Российской Федерации представляют собой уникальную ценность для историко-культурного наследия нашей страны и мирового культурного наследия в целом.

Неотъемлемой частью культурного достояния является археологическое наследие – невосполнимый научный источник по истории человечества.

В соответствии с действующим Законодательством на территории РФ гарантируется сохранность объектов истории и культуры, в том числе и памятников археологии. Целью охраны археологических памятников является предотвращение их разрушения, расхищения и уничтожения, сохранение памятников для нынешнего и будущих поколений.

Государственная охрана памятников истории и культуры является одной из приоритетных задач органов государственной власти и органов местного самоуправления.

Документ разработан ООО «Липецкий инженерно-технический центр». Информация, содержащаяся в документе, может быть раскрыта или передана третьим лицам только по согласованию между разработчиком и заказчиком.

Инв.№ подл.	Подп. и дата	Взам. инв.№				
Изм.	Кол.уч	Лист	№ док	Подп.	Дата	321-15-ППТ
						Лист
						22

В Российской Федерации объектами археологического наследия признаны «частично или полностью скрытые в земле или под водой следы существования человека, включая все движимые предметы, имеющие к ним отношение, основным или одним из основных источников информации о которых являются археологические раскопки или находки» (Федеральный закон №73 «Об объектах культурного наследия (памятниках истории и культуры) народов Российской Федерации» от 25.06.2002 г., ст.3).

Статья 44 Конституции РФ гласит: «Каждый обязан заботиться о сохранении исторического и культурного наследия, беречь памятники истории и культуры». Вопросы сохранения, использования, популяризации и государственной охраны памятников истории и культуры, и объектов археологического наследия регулируется Федеральным Законом «Об объектах культурного наследия (памятниках истории и культуры) народов Российской Федерации» от 25.06.2002 г. № 73-ФЗ (далее по тексту – Закон). Этот Закон придает всем объектам археологического наследия (памятникам археологии) статус объектов культурного наследия федерального значения (ст.4), причем они являются таковыми со дня их обнаружения (ст.18 п.6). Согласно Закону, объекты археологического наследия четко локализируются на исторически сложившихся территориях (ст.3), с которыми они неразрывно связаны (ст.5), но в гражданском обороте находятся раздельно (ст.49 п.2), поскольку могут являться только государственной собственностью (ст.49 п.3).

Отдельные аспекты охраны ОАН рассматриваются также в других законодательных актах: в Законе РФ «Об охране окружающей среды» от 10.01.2002 г.; в «Земельном Кодексе Российской Федерации»; в Законе «О недрах», Градостроительном Кодексе РФ и др.

Учитывая огромную научную и культурную ценность объектов археологического наследия (ОАН), а также то обстоятельство, что хозяйственное строительство может нанести памятникам существенный урон (ОАН являются наиболее уязвимой категорией памятников), законодательство предусматривает ряд специальных мер по обеспечению их сохранности при проведении землеустроительных, земельных и строительных работ. Одним из наиболее важных мероприятий является проведение историко-культурной экспертизы земельного участка, подлежащего хозяйственному освоению

Документ разработан ООО «Липецкий инженерно-технический центр». Информация, содержащаяся в документе, может быть раскрыта или передана третьим лицам только по согласованию между разработчиком и заказчиком.

Инв.№ подл.	Подп. и дата	Взм. инв.№										
Изм.	Кол.уч	Лист	№ док	Подп.	Дата							Лист
												23

(ст.30 Закона). В Законе определены также особенности проектирования и проведения землеустроительных, земляных, строительных, мелиоративных, хозяйственных и иных работ в случае обнаружения объектов культурного наследия на территории, подлежащей освоению: в проекты проведения землеустроительных земляных, строительных, мелиоративных, хозяйственных и иных работ должны быть внесены разделы об обеспечении сохранности обнаруженных объектов (ст.36 п.1, 2). Финансирование работ осуществляется за счет заказчика работ по проектированию и проведению землеустроительных, земляных, строительных, мелиоративных, хозяйственных и иных работ (ст.36, п.4 и ст.37, п.3 Федерального закона «Об объектах культурного наследия (памятников истории и культуры) народов Российской Федерации»; ст.40-44, 47 Закона РФ «Об охране окружающей среды»; п.40 «Положения об охране и использовании памятников истории и культуры»).

Среди подзаконных актов эти проблемы подробно освещены в Инструкции Министерства культуры «О порядке учета, обеспечения сохранности, содержания, использования и реставрации недвижимых памятников истории и культуры» от 13.05.1986 г. №203, согласованной с Госстроем (письмо от 01.04.1986 г. № ИП-1682), где также говорится о необходимости выявления в зонах работ неучтенных, ранее неизвестных объектов, т.е. проведение археологического обследования территории будущего строительства.

Требования согласования проектов с органами охраны памятников содержатся в ряде инструктивных документов Госстроя: СНиП 11-01-95 «Инструкция о порядке разработки, согласования, утверждения и составе проектной документации на строительство предприятий, зданий и сооружений» (Раздел 4); СНиП 11-02-96 «Инженерные изыскания для строительства»; СП 11-102-97 «Инженерно-экологические изыскания для строительства» и др.

Земляные и строительные работы производить только после осуществления мероприятий, обеспечивающих сохранность культурного слоя и его научное изучение. Для чего необходимо заключить договор на проведение охранных научно-исследовательских работ с организацией, имеющей право на данный вид деятельности.

Документ разработан ООО «Липецкий инженерно-технический центр». Информация, содержащаяся в документе, может быть раскрыта или передана третьим лицам только по согласованию между разработчиком и заказчиком.

Инв.№ подл.	Подп. и дата	Взам. инв.№				
Изм.	Кол.уч	Лист	№ док	Подп.	Дата	
321-15-ППТ						Лист
						24

В случае обнаружения на территории, подлежащей хозяйственному освоению, объектов, обладающих признаками объекта культурного наследия, земляные, строительные и иные работы должны быть исполнителем работ немедленно приостановлены. Исполнитель работ обязан проинформировать государственный орган по охране объектов культурного наследия об обнаруженном объекте.

В соответствии с Генеральным планом города Усмани, объекты культурного наследия на территории, планируемой для строительства линейного объекта, отсутствуют.

При проведении земляных работ необходимо руководствоваться ч.4 ст.36 Федерального закона №73-ФЗ от 25.06.2002 г. «Об объектах культурного наследия (памятниках истории и культуры) народов Российской Федерации».

6. ОСОБО ОХРАНЯЕМЫЕ ПРИРОДНЫЕ ТЕРРИТОРИИ

Особо охраняемые природные территории (ООПТ) – участки земли, водной поверхности и воздушного пространства над ними, где располагаются природные комплексы и объекты, которые имеют особое природоохранное, научное, культурное, эстетическое, рекреационное и оздоровительное значение, которые изъяты решением государственной власти полностью или частично из хозяйственного пользования и для которых установлен режим особой охраны. К ООПТ относятся государственные природные заповедники, национальные парки, природные парки, государственные природные заказники, памятники природы, дендрологические памятники и ботанические сады, лечебно-оздоровительные местности курорты.

Правительство РФ и органы исполнительной власти могут устанавливать и иные категории особо охраняемых территорий, которые включают городские леса, городские парки, памятники садово-паркового искусства, охраняемые речные системы, охраняемые природные ландшафты.

В соответствии с Генеральным планом г. Усмани на рассматриваемой территории для газопровода высокого давления с ШРП низкого давления по ул. Весенняя, ул. Текстильщиков, пер. Удачный, пер. Северный, пер. Звёздный г. Усмани, Липецкой области особо охраняемые природные территории отсутствуют

Инв.№ подл.	Подп. и дата	Взам. инв.№				
Изм.	Кол.уч	Лист	№ док	Подп.	Дата	Лист
						25

7. ЗОНЫ С ОСОБЫМИ УСЛОВИЯМИ ИСПОЛЬЗОВАНИЯ ТЕРРИТОРИЙ

В соответствии с ч.4 ст.1 Градостроительного Кодекса Российской Федерации зоны с особыми условиями использования территорий - охранные, санитарно-защитные зоны, зоны охраны объектов культурного наследия (памятников истории и культуры) народов Российской Федерации (далее - объекты культурного наследия), водоохранные зоны, зоны затопления, подтопления, зоны санитарной охраны источников питьевого и хозяйственно-бытового водоснабжения, зоны охраняемых объектов, иные зоны, устанавливаемые в соответствии с законодательством Российской Федерации.

На территории, для которой выполняется проект планировки и проект межевания, представлены следующие зоны с особыми условиями использования территорий:

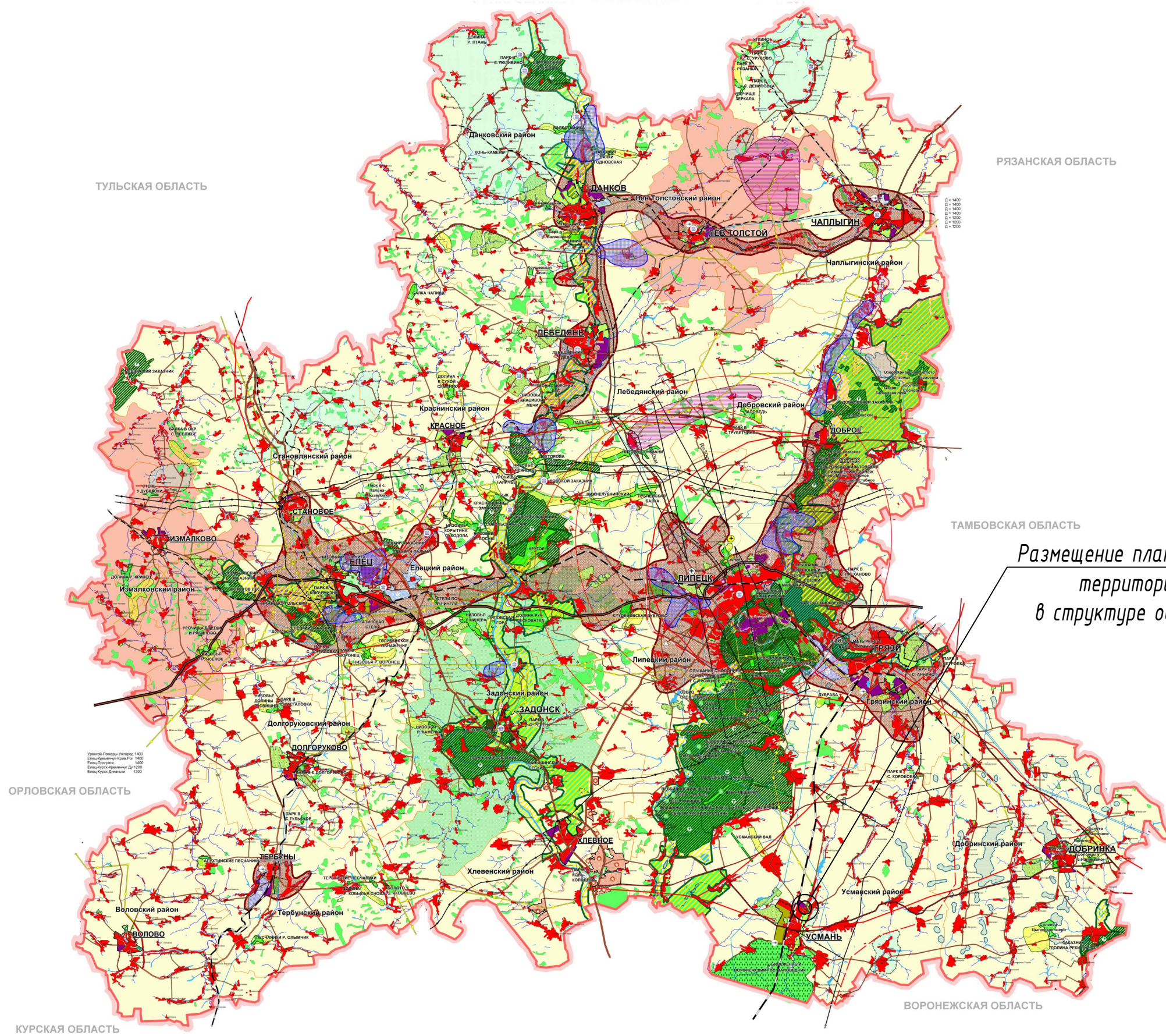
- Охранная зона объекта ВЛ 10кВ Сельхозхимия ПС Усмань;
- ВЛ-0,4кВ л.1 от ТП-15 ф.5 ПС Усмань;
- ВЛ 0,4кВ л.2 ТП-15 ф.5 ПС Усмань.

Образуется зона с особыми условиями использования территорий:

- «Газопровод высокого давления с ШРП, низкого давления по ул. Весенняя, ул. Текстильщиков, пер. Удачный, пер. Солнечный, пер. Звёздный в г. Усмань Усманского района Липецкой области»

Инв.№ подл.	Подп. и дата	Взам. инв.№				
Изм.	Кол.уч	Лист	№ док	Подп.	Дата	Лист
						26

Схема размещения планируемой территории в структуре Липецкой области Российской Федерации



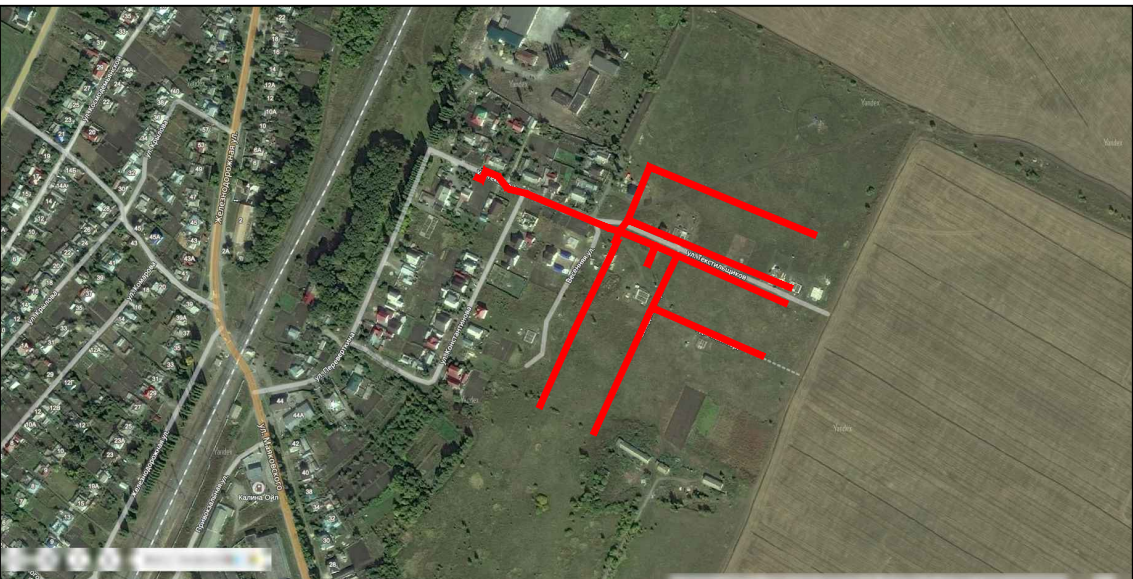
Размещение планируемой территории в структуре области

Схема размещения планируемой территории в структуре Усманского района Липецкой области



Размещение планируемой территории в структуре района

Ситуационный план участка газопровода

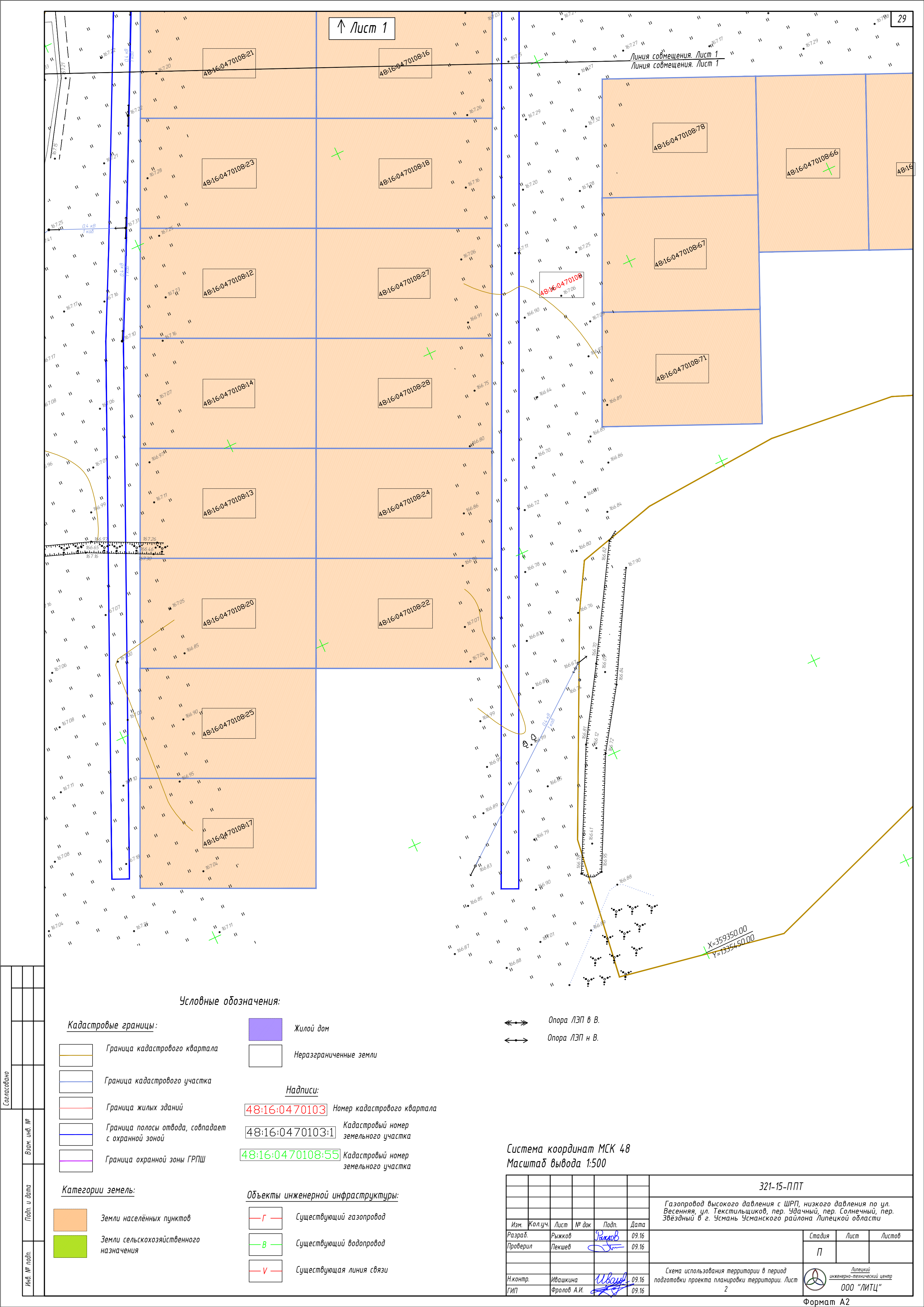


Условные обозначения:

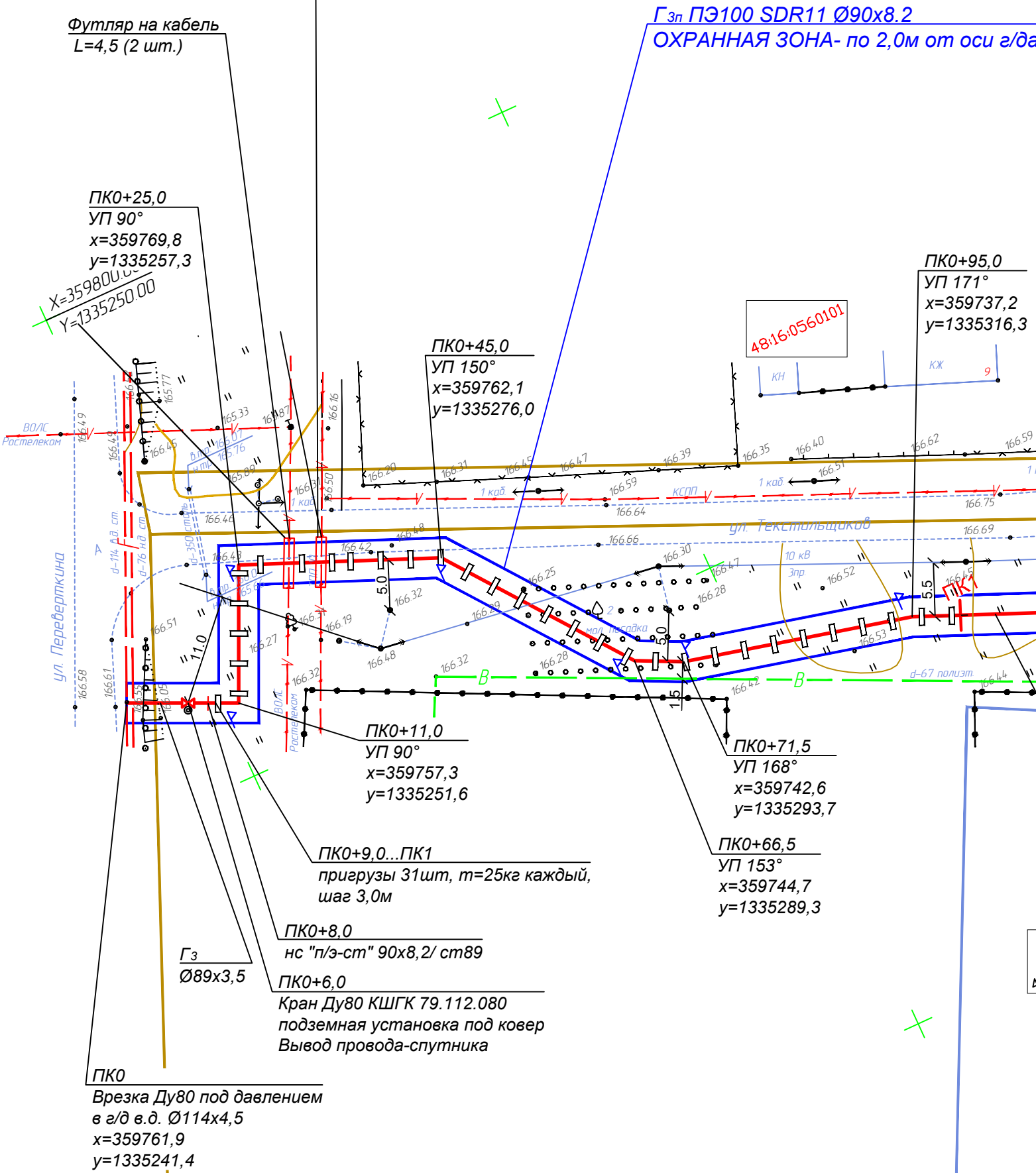


						321-15-ППТ			
						Газопровод высокого давления с ШРП, низкого давления по ул. Весенняя, ул. Текстильщиков, пер. Удачный, пер. Солнечный, пер. Звездный в г. Усмань Усманского района Липецкой области			
Изм.	Кол.уч.	Лист	№ док	Подп.	Дата		Стадия	Лист	Листов
Разраб.	Рыжов			Рыжов	09.16		П		
Проверил	Лекшев				09.16				
						Схема размещения элемента планировочной структуры			
Н.контр.	Ивашкина			Ивашкина	09.16		Организация		
ГИП	Фролов А.И.				09.16				





ВНИМАНИЕ
КАБЕЛЬ СВЯЗИ!
РАБОТА БЕЗ
ПРЕДСТАВИТЕЛЯ
ПАО "РОСТЕЛЕКОМ"
ЗАПРЕЩАЕТСЯ!



Обоснование по "ЭХЗ"

- На основании ИД № 53-эк от 28.03.2015г., выданных ОАО "Газпром газораспределение Липецк", материалы изысканий выполненных 03.2016г. ООО «Воронежбуред» арх. №1861, в части определения коррозионной агрессивности грунта (высокая), наличия блуждающих токов (отсутствуют) и в соответствии с ГОСТ 9.602-2005 проектируемый подземный стальной газопровод высокого (ПК0...ПК0+8,0) давления от «врезки» до полиэтиленового газопровода требует активной защиты от ЭХЗ и входит в зону действия существующей ЭЗУ, расположенной по адресу: г.Умань, ул.Маяковского, д.25, р-н ТТФ (пор. №1070-С; собственник: Управление имущественных и земельных отношений Липецкой области) - без изменения расчетных параметров.
Для подземных стальных вставок длиной до 10,0м на полиэтиленовом газопроводе в районе проектируемого ГРПШ (ПК3+22,5-ПК3+24,5; ПК0...ПК0+0,5) - ЭХЗ не предусматривается, т.к. по проекту необходимо выполнить подсыпку под газопровод толщиной не менее 0,2м и засыпку траншеи на всю глубину песком.
- Проектом предусмотрен монтаж: электроизолирующих соединений (ЗИС), неразъемных по дизлектрику; на входе (выходе) газопровода в/д и н/д в проектируемый ГРПШ.
- Пассивная защита газопровода предусмотрена разделом ГСН в виде изоляции «весьма усиленного типа».

УСЛОВНЫЕ ОБОЗНАЧЕНИЯ

- Гз — Существующий стальной газопровод в. д.
- Гз — Проектируемый подземный стальной газопровод высокого давления
- Гз — Проектируемый подземный п/з газопровод высокого давления
- Гз — Проектируемый подземный стальной газопровод н.д.
- Гз — Проектируемый подземный п/з газопровод н.д.
- ПК — Пикет на газопроводе (через 100 м)
- КТ — Футляр на газопроводе с контрольной трубкой
- То же на профиле
- Подземная установка шарового крана под ковер на плане
- То же на профиле
- Опора ЛЭП в. в
- Опора ЛЭП н. в
- Проектируемый ГРПШ
- Заглушка
- Переход диаметров
- Опознавательный столб или табличка-указатель
- Охранная зона газопровода
- Выход провода-спутника

Условные обозначения:

Кадастровые границы:

- Граница кадастрового квартала
- Граница кадастрового участка
- Граница жилых зданий
- Граница полосы отвода, совпадает с охранный зоной
- Граница охранный зоны ГРПШ

Надпись:

- 4816:0470103: Номер кадастрового квартала
- 4816:0470103: Кадастровый номер земельного участка
- 4816:0470108:55 Кадастровый номер земельного участка

Система координат МСК 48
Масштаб вывода 1:500

321-15-ПТТ					
Газопровод высокого давления с ШРП, низкого давления по ул. Весенняя, ул. Текстильщиков, пер. Заданный, пер. Солнечный, пер. Звездный в г. Умань, Звенигородского района, Липецкой области					
Изм.	Кол.уч.	Лист	Ф.И.О.	Подп.	Дата
Разработ.	Рыжков	№ 1	А.И.	И.И.	09.16
Проверен.	Липецк	№ 2	А.И.	И.И.	09.16
Исполн.	Ивакина	№ 3	А.И.	И.И.	09.16
ГИП	Фролов А.И.	№ 4	А.И.	И.И.	09.16
Проектируемый участок газопровода. Лист 1					Формат А2х3



Условные обозначения:

Кадастровые границы:

- Граница кадастрового квартала
- Граница кадастрового участка
- Граница жилых зданий
- Граница полосы отвода, совпадает с охранной зоной
- Граница охранной зоны ГРПШ

Объекты транспортной инфраструктуры:

- Дорога с асфальтированным покрытием
- Грунтовая проселковая дорога
- Направление движения

Объекты инженерной инфраструктуры:

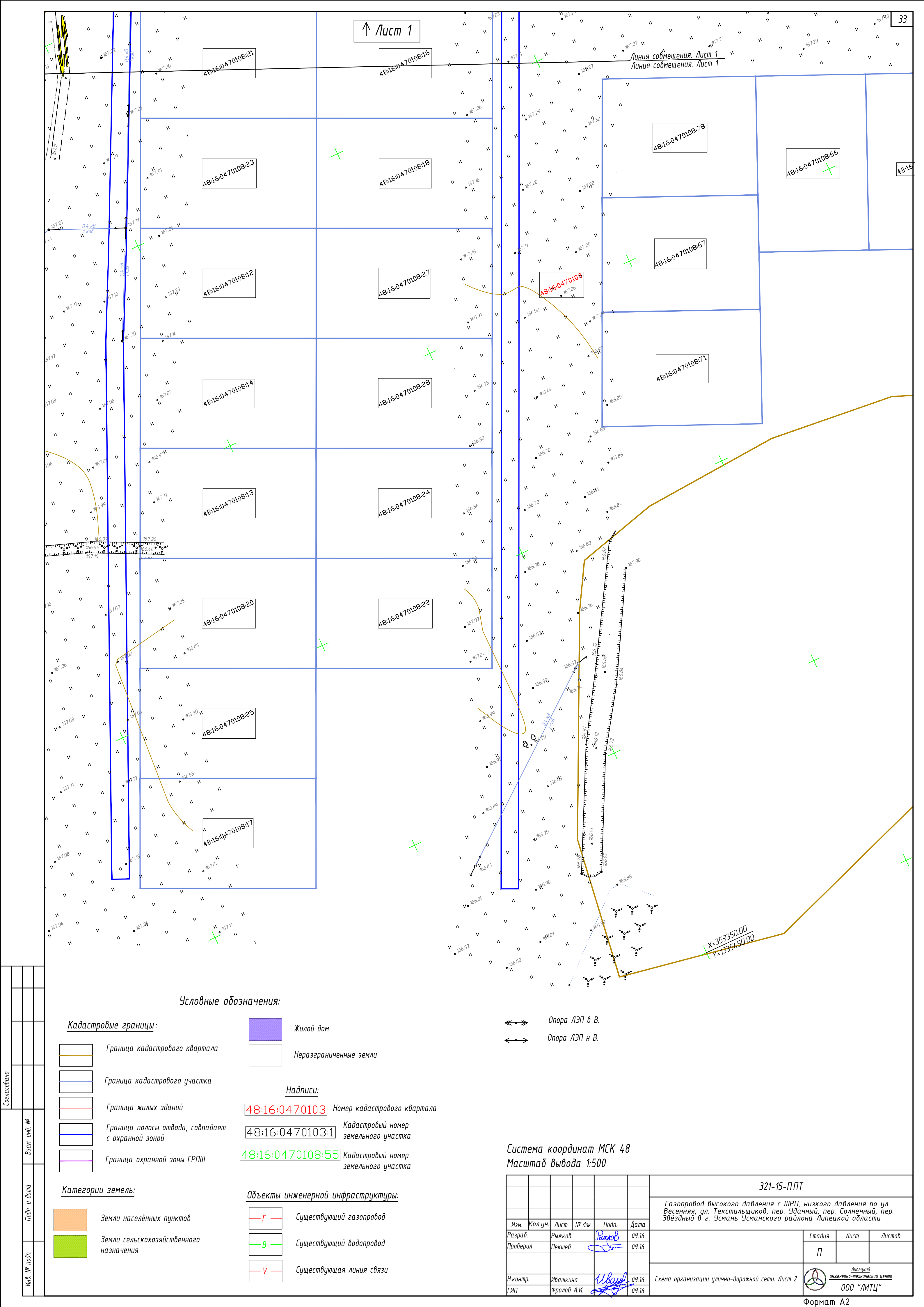
- Существующий газопровод
- Существующий водопровод
- Существующая линия связи
- Опора ЛЭП в В.
- Опора ЛЭП в Н.

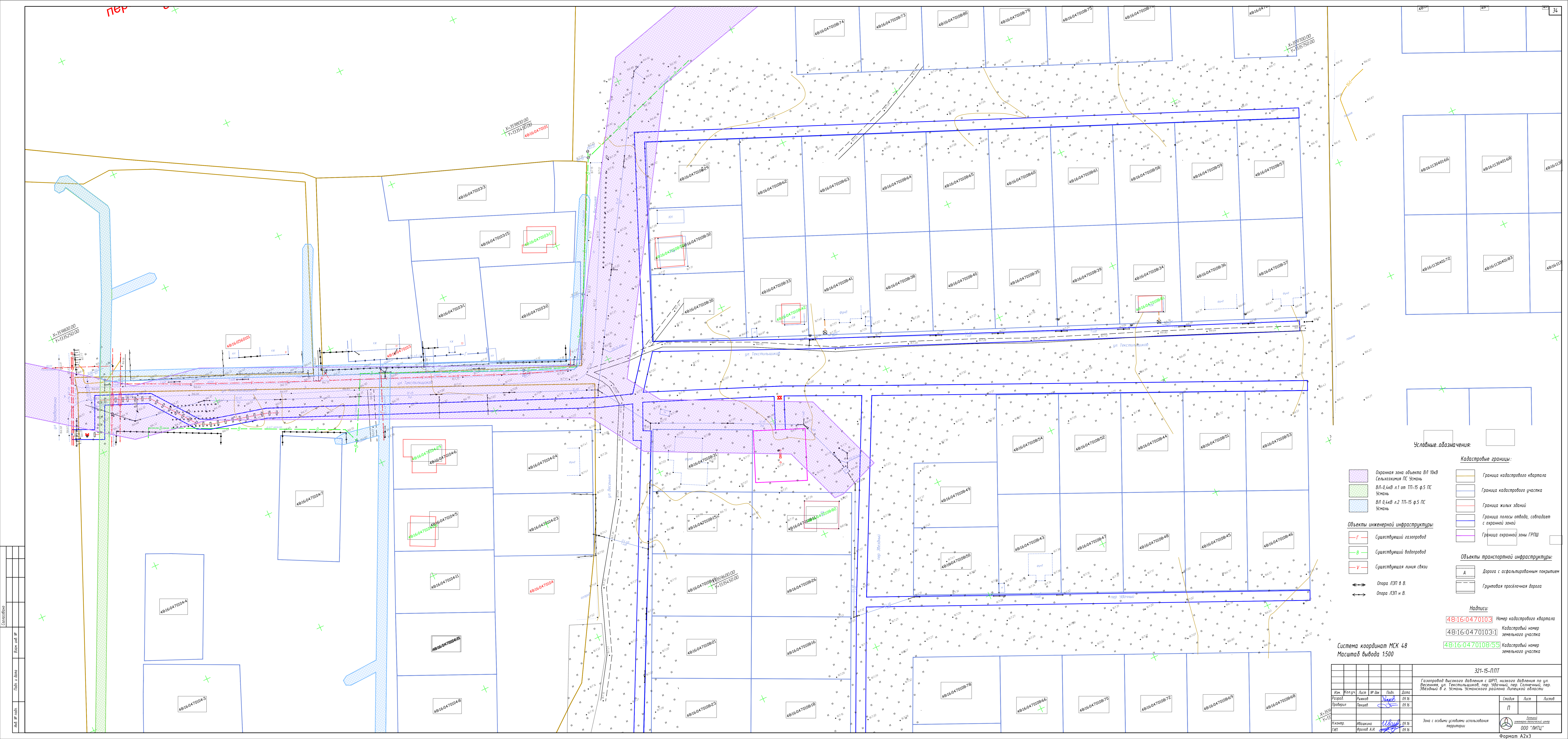
Надписи:

48:16:04:70103 Номер кадастрового квартала
48:16:04:70103:1 Кадастровый номер земельного участка
48:16:04:70108:55 Кадастровый номер земельного участка

Система координат МСК 48
Масштаб вывода 1:500

						321-15-П/ПТ		
						Газопровод высокого давления с ШРП, низкого давления по ул. Весенняя, ул. Текстильщиков, пер. Эдачный, пер. Солнечный, пер. Звездный в г. Златоуст, Златоустского района, Челябинской области		
Изм.	Коп.уч.	Лист	№ док.	Подп.	Дата	Страна	Лист	Листов
Разр.	Рыков	Лист	1	19.16	19.16	П		
Проект	Лист	1	19.16	19.16	19.16			
Исполн.	Ивакина	Лист	1	19.16	19.16			
Гип	Фролов А.И.	Лист	1	19.16	19.16			
						Схема организации улично-дорожной сети Лист 1		
						ООО "ЛИТЦ"		
						Формат А2х3		





Условные обозначения:

Кадастровые границы:

- Охранная зона объекта ВЛ 10кВ
Сельхозпункта ПС Усмань
- ВЛ 0,4кВ л.1 от ТП-15 ф.5 ПС
Усмань
- ВЛ 0,4кВ л.2 ТП-15 ф.5 ПС
Усмань

Объекты инженерной инфраструктуры:

- Существующий газопровод
- Существующий водопровод
- Существующая линия связи

- Опора ЛЭП в В.
- Опора ЛЭП и В.

- Граница кадастрового квартала
- Граница кадастрового участка
- Граница жилых зданий
- Граница полосы отвода, совпадает
с охранной зоной
- Граница охранной зоны ГРПШ


Объекты транспортной инфраструктуры:

- Дорога с асфальтированным покрытием
- Грунтовая просекционная дорога

Надписи:

48:16:04:70103 Номер кадастрового квартала
48:16:04:70103:1 Кадастровый номер
земельного участка
48:16:04:70108:55 Кадастровый номер
земельного участка

Система координат МСК 48
Масштаб вывода 1:500

						321-15-ППП		
						Газопровод высокого давления с ШРП, низкого давления по ул. Весенняя, ул. Текстильщиков, пер. Эдачный, пер. Солнечный, пер. Вязовый в с. Усмань, Звениковский район, Липецкой области		
Изм.	Колуч.	Лист	№ док.	Подп.	Дата			
Разработ.	Рыжков	Лист	№ док.	Подп.	09.16			
Проверил	Липецкий	Лист	№ док.	Подп.	09.16			
321-15-ППП						Станд. Лист	Лист	Лист
						П		
Копир.	Ивакина	Лист	№ док.	Подп.	09.16	Зона с особыми условиями использования территории		
Гендир.	Фролов А.И.	Лист	№ док.	Подп.	09.16			
						 Лист Исключительные права ООО "ЛИТИЦ"		



ПОСТАНОВЛЕНИЕ

АДМИНИСТРАЦИИ ГОРОДСКОГО ПОСЕЛЕНИЯ ГОРОД УСМАНЬ
УСМАНСКОГО МУНИЦИПАЛЬНОГО РАЙОНА ЛИПЕЦКОЙ ОБЛАСТИ
РОССИЙСКОЙ ФЕДЕРАЦИИ

г. Усмань

от 30.08. 2016 года

№ 365

«О подготовке документации по планировке территории для строительства линейного объекта: «Газопровод высокого давления с ШРП, низкого давления по ул. Весенняя, ул. Текстильщиков, пер. Удачный, пер. Солнечный, пер. Звездный в г. Усмань Усманского района Липецкой области»

Рассмотрев заявку АО «Газпром газораспределение Липецк» с просьбой о выдаче разрешения на подготовку документации по планировке территории для строительства линейного объекта: «Газопровод высокого давления с ШРП, низкого давления по ул. Весенняя, ул. Текстильщиков, пер. Удачный, пер. Солнечный, пер. Звездный, в г. Усмань», руководствуясь ст. ст. 42 - 46 Градостроительного кодекса Российской Федерации, ст. 14 Федерального закона от 06.10.2003 г. № 131-ФЗ «Об общих принципах организации местного самоуправления в РФ», ст. ст. 11, 37 Устава города Усмань Усманского муниципального района Липецкой области, администрация городского поселения город Усмань Усманского муниципального района Липецкой области Российской Федерации

ПОСТАНОВЛЯЕТ:

1. Разрешить АО «Газпром газораспределение Липецк» подготовку документации по планировке территории (проекта планировки и проекта межевания) линейного объекта: «Газопровод высокого давления с ШРП, низкого давления по ул. Весенняя, ул. Текстильщиков, пер. Удачный, пер. Северный, пер. Звездный в г. Усмань» по адресу: РФ, Липецкая область, Усманский район, г. Усмань, ул. Весенняя, ул. Текстильщиков, пер. Удачный, пер. Северный, пер. Звездный, (приложение № 1).
2. АО «Газпром газораспределение Липецк»:
 - 2.1. Разработать документацию по планировке территории (проект планировки и проект межевания) линейного объекта: «Газопровод высокого давления с ШРП, низкого давления по ул. Весенняя, ул. Текстильщиков, пер. Удачный, пер. Северный, пер. Звездный в г. Усмань» по адресу: Липецкая область, Усманский район, г. Усмань, ул. Весенняя, ул. Текстильщиков, пер. Удачный, пер. Северный, пер. Звездный, в соответствии с техническим заданием (приложение № 2), требованиями действующего законодательства, норм, правил, стандартов.
 - 2.2. Представить разработанную проектную документацию в отдел архитектуры и строительства администрации Усманского муниципального района для проверки на соответствие требованиям ч. 10 ст. 45 Градостроительного кодекса Российской Федерации в срок до 01.10.2016 г.
 - 2.3. Обеспечить подготовку демонстрационных материалов для проведения публичных слушаний.

- 2.4. После утверждения передать документацию по планировке территории в отдел городского хозяйства и имущественных отношений администрации города Усмани для размещения в информационной системе обеспечения градостроительной деятельности.
3. Отделу городского хозяйства и имущественных отношений администрации города Усмани (Колесников Е.В.) опубликовать настоящее постановление в газете «Новая жизнь» и разместить на официальном сайте администрации Усманского муниципального района Липецкой области в сети «Интернет».
4. Контроль за исполнением настоящего постановления возложить на заместителя главы администрации города Усмани Д.С. Васильченко.

ГЛАВА АДМИНИСТРАЦИИ
ГОРОДА УСМАНЬ

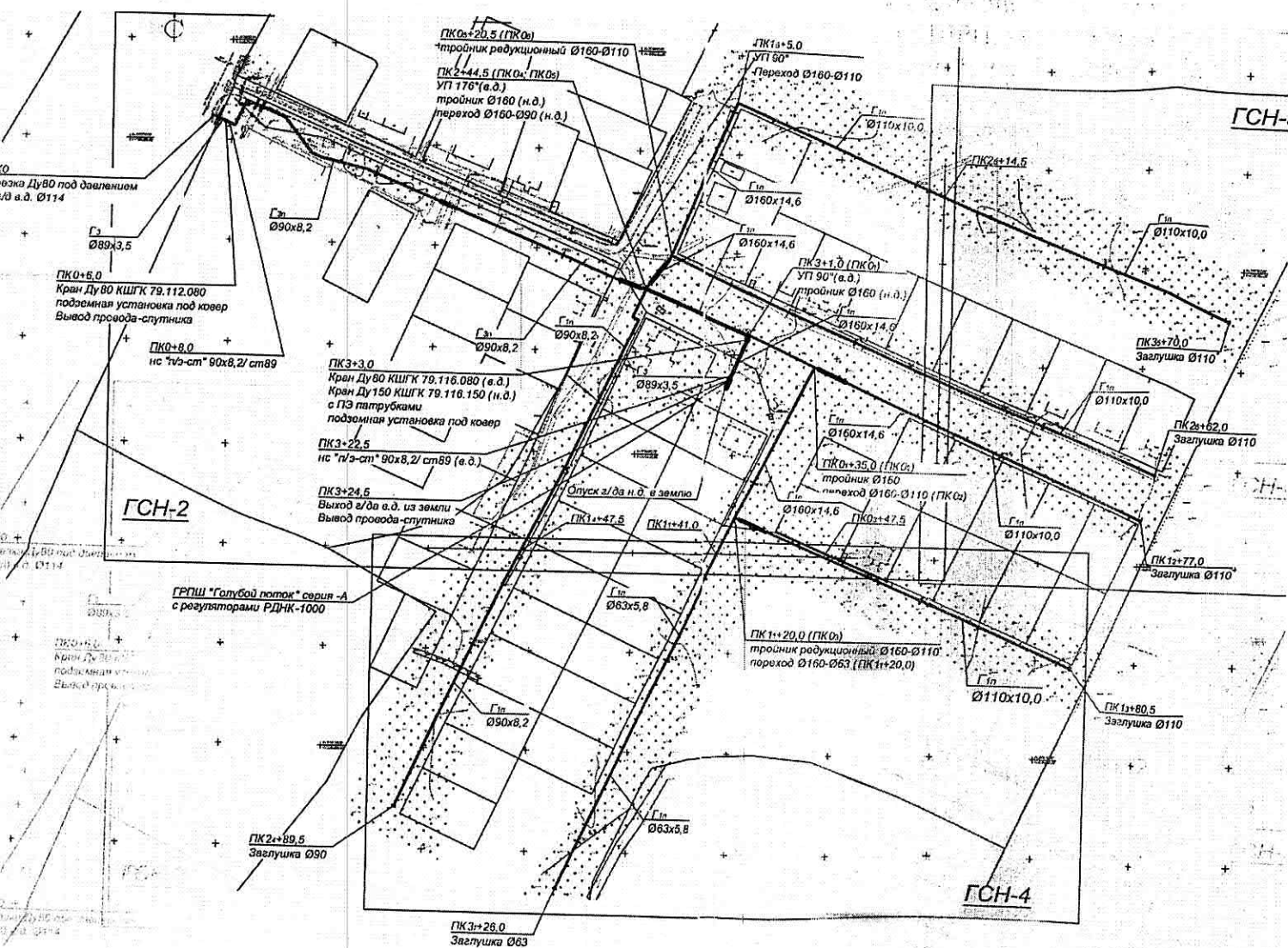
Дрюнин И.А.
Тел. 2-15-41



А. С. БОКАРЕВ

Схема

для подготовки документации по планировке территории (проекта планировки и проекта межевания) линейного объекта «Газопровод высокого давления с ШРП, низкого давления по ул. Весенняя, ул. Текстильщиков, пер. Удачный, пер. Северный, пер. Звездный, г. Усмань» по адресу: РФ, Липецкая область, Усманский район, г. Усмань, ул. Весенняя, ул. Текстильщиков, пер. Удачный, пер. Северный, пер. Звездный



Техническое задание

на подготовку документации по планировке территории (проекта планировки и проекта межевания) линейного объекта: «Газопровод высокого давления с ШРП, низкого давления по ул. Весенняя, ул. Текстильщиков, пер. Удачный, пер. Северный, пер. Звездный, г. Усмань» по адресу: РФ, Липецкая область, Усманский район, г. Усмань, ул. Весенняя, ул. Текстильщиков, пер. Удачный, пер. Северный, пер. Звездный

Основание для подготовки документации по планировке территории:

- заявление заказчика;
- Градостроительный кодекс РФ.

Заказчик:

- АО «Газпром газораспределение Липецк».

Цели подготовки документации по планировке территории (проекта планировки и проекта межевания) линейного объекта: «Газопровод высокого давления с ШРП, низкого давления по ул. Весенняя, ул. Текстильщиков, пер. Удачный, пер. Северный, пер. Звездный, г. Усмань» по адресу: Липецкая область, Усманский район, г. Усмань, ул. Весенняя, ул. Текстильщиков, пер. Удачный, пер. Северный, пер. Звездный, (далее - газопровод):

- обеспечение процесса архитектурно-строительного проектирования, строительства и ввода в эксплуатацию планируемого газопровода;
- определение зоны размещения планируемого газопровода, с учетом документов территориального планирования;
- определение границ формируемых земельных участков, планируемых для предоставления АО «Газпром газораспределение Липецк» для строительства газопровода;
- разработка проекта зоны с особыми условиями использования территории, планируемой для размещения газопровода.

Нормативная, правовая и методическая база:

- Градостроительный кодекс РФ;
- Генеральный план городского поселения город Усмань Усманского муниципального района Липецкой области;
- Правила землепользования и застройки города Усмань;
- СП 42.13330.2011, СНиП 2.07.01-89*. «Градостроительство. Планировка и застройка городских и сельских поселений»;
- Инструкция о порядке проектирования и установления красных линий в городах и других поселениях Российской Федерации РДС 30-201-98;
- Инструкция о порядке разработки, согласования, экспертизы и утверждения градостроительной документации, утвержденная приказом Госстроя России от 29 октября 2002 года № 150;
- иные действующие нормативы и технические регламенты.

Задание на проектирование.

- разработать документацию по планировке территории (проекта планировки и проекта межевания) газопровода (далее - Проект).

Проект разрабатывается на топографической основе, полученной в результате топографо-геодезических изысканий в М 1:500, М 1:1000 с учетом:

- Генерального плана городского поселения город Усмань Усманского муниципального района Липецкой области РФ;
- Правил землепользования и застройки города Усмань;
- требований технических регламентов;
- схем по развитию инженерной инфраструктуры г. Усмань: схемы газоснабжения, схемы теплоснабжения, схемы электроснабжения, схемы водоснабжения и водоотведения, схемы ливневой канализации;
- существующих и проектируемых инженерных коммуникаций;
- местной системы координат;
- данных по улично-дорожным и транспортным связям и обеспечения подъезда к сформированным земельным участкам, мимо которых предусмотрено прохождение трассы линейного объекта, во время проведения строительных работ.

Состав и содержание Проекта.

Основная часть Проекта:

на чертеже и (или) чертежах планировки территории отображаются:

- красные линии;
- границы элементов планировочной структуры;
- границы проектируемой территории, предназначенной для размещения газопровода; линии, обозначающие дороги, улицы, проезды, линии связи, объекты инженерной и транспортной инфраструктур;
- наименование существующих улиц;
- границы зон размещения объектов капитального строительства;
- поперечные профили улиц и дорог, с указанием места размещения планируемого газопровода;
- план трассы с указанием пикетов, углов поворота, обозначением существующих, проектируемых зданий и сооружений, трасс сетей инженерно-технического обеспечения, сопутствующих и пересекаемых коммуникаций;

на чертеже межевания территории отображаются:

- красные линии;
- границы образуемых земельных участков на кадастровом плане территории, условные номера образуемых земельных участков;
- границы зон с особыми условиями использования территорий;
- границы зон действия публичных сервитутов.

Подготовка чертежа межевания осуществляется с выделением земельных участков, необходимых для размещения линейного объекта, предоставляемых для установления сервитута.

6.1. Материалы по обоснованию Проекта включают в себя материалы в графической форме и пояснительную записку.

Материалы по обоснованию Проекта в графической форме содержат:

- а) схему расположения элемента планировочной структуры (ситуация М 1:1000);
- б) схему организации улично-дорожной сети, которая должна включать схему размещения территории, предназначенной для размещения планируемого газопровода (М 1:1000), схему поперечных профилей улиц и проездов (с раскладкой инженерных сетей) в соответствии с техническими условиями организаций коммунального комплекса;
- в) схему границ зон с особыми условиями использования территорий (М 1:1000);
- г) иные материалы в графической форме для обоснования положений о планировке территории, предназначенной для размещения газопровода (М 1:1000).
Пояснительная записка, содержит описание и обоснование положений, касающихся:
 - а) характеристики данной территории, предназначенной для размещения газопровода;
 - б) определения (расчеты, обоснования) параметров планируемого строительства (категория, протяженность, проектная мощность, пропускная способность, полоса отвода и др.);
 - в) ведомость пересечений трассы линейного объекта с естественными и искусственными препятствиями, ведомость пересечения объекта с автомобильными дорогами и сетями инженерно-технического обеспечения;
 - г) ведомость земельных участков разных форм собственности и мероприятия по обходу участков или предложения выкупу (аренде данных участков) по трассе линейного объекта;
 - д) сведения об инженерных коммуникациях, попадающих в зону размещения линейного объекта;
 - е) защиты территории от чрезвычайных ситуаций природного и техногенного характера, проведения мероприятий по гражданской обороне и обеспечению пожарной безопасности;
 - ж) иных вопросов планировки и межевания территории.

6.2 Демонстрационные материалы Проекта в электронном виде для проведения публичных слушаний и размещения в сети Интернет.

- проектные материалы, в 1 экземпляре на бумажном носителе и в электронном виде (в формате jpg, bmp, tiff, psd, cpt с разрешением не менее 300 dpi), а также демонстрационные материалы передаются в отдел архитектуры и строительства администрации Усманского муниципального района Липецкой области для хранения в ИСОГД, а также размещения на официальном сайте администрации Усманского муниципального района Липецкой области и проведения публичных слушаний по Проекту.